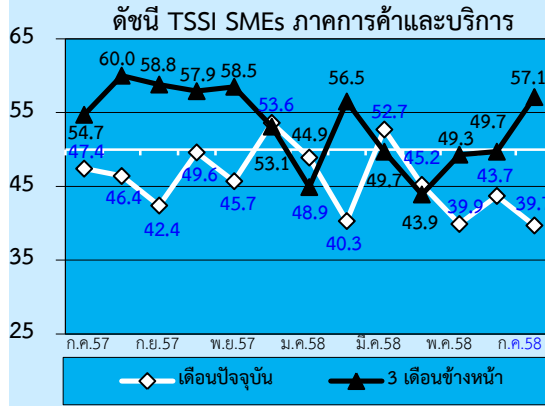


รายงานดัชนีความเชื่อมั่นผู้ประกอบการภาคการค้าและบริการ

Trade & Service Sentiment Index: TSSI

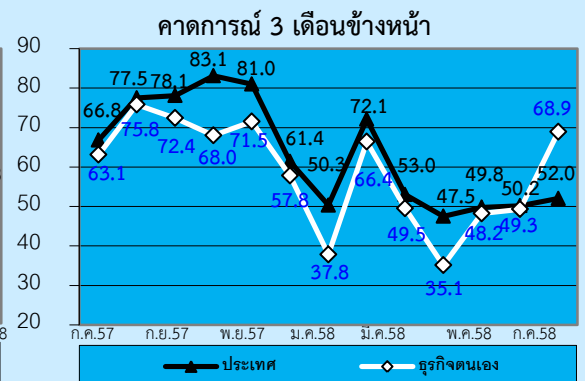
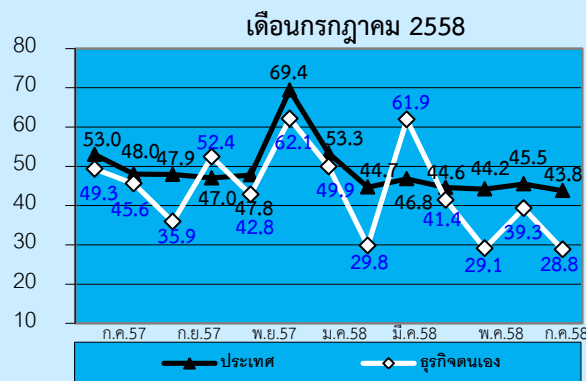
ปีที่ 13 ฉบับที่ 7 ประจำเดือน กรกฎาคม 2558

รายงานดัชนีฯ SMEs ประจำเดือน ก.ค. 2558 ผู้ประกอบการเชื่อมั่น 3 เดือนข้างหน้าแนวโน้มดีขึ้นอยู่ที่ 57.1 โดยเฉพาะกิจการสถานีบริการน้ำมัน บริการขนส่งมวลชนและขนส่งสินค้า ที่ความเชื่อมั่นของ SMEs เพิ่มขึ้นสูงสุด ผลจากสถานการณ์เศรษฐกิจภายในประเทศและเศรษฐกิจโลกปรับตัวในทิศทางที่ดีขึ้น ผนวกกับภาคการท่องเที่ยวของประเทศมีการขยายตัวอย่างต่อเนื่อง รวมถึงการเร่งเบิกจ่ายงบประมาณในโครงการต่างๆ ของหน่วยงานภาครัฐที่จะกระตุ้นเม็ดเงินเข้าสู่ระบบทำให้ภาพรวมปรับตัวดีขึ้น



ดัชนีความเชื่อมั่นของผู้ประกอบการวิสาหกิจขนาด

กลางและขนาดย่อม (SMEs) ในเดือนปัจจุบันค่าดัชนีความเชื่อมั่นอยู่ที่ระดับ 39.7 ปรับตัวลดลงจาก 43.7 เป็นผลมาจากองค์ประกอบด้านยอดขาย การจ้างงาน และกำไร ที่ปรับตัวลดลง สำหรับค่าดัชนีความเชื่อมั่นคาดการณ์ 3 เดือน อยู่ที่ระดับ 57.1 ปรับตัวเพิ่มขึ้นจาก 49.7 เป็นผลมาจากภาครัฐเร่งเบิกจ่ายงบประมาณในโครงการ สถานการณ์ด้านการท่องเที่ยวปรับตัวดีขึ้น เมื่อเทียบกับเดือนที่ผ่านมา (รายละเอียด หน้า 3-5)



สำหรับค่าดัชนีความเชื่อมั่นทั้งต่อทั้งภาวะเศรษฐกิจประเทศและต่อธุรกิจตนเองในปัจจุบันปรับตัวลดลงอยู่ที่ระดับ 43.8 และ 28.8 จากระดับ 45.5 และ 39.3 ในเดือนก่อนตามลำดับ และการคาดการณ์ 3 เดือนข้างหน้าความเชื่อมั่นทั้งต่อภาวะเศรษฐกิจประเทศและต่อธุรกิจตนเองปรับตัวเพิ่มขึ้น (รายละเอียดหน้า 6)

สาเหตุสำคัญที่ทำให้ผู้ประกอบการ SMEs มีความเชื่อมั่นลดลง มีผลจากภาคการเกษตรที่ยังคงได้รับผลกระทบจากปัญหาภัยแล้งและระดับราคาสินค้าเกษตรตกต่ำอย่างต่อเนื่อง ส่งผลทำให้รายได้เกษตรกรลดลง ปัจจัยดังกล่าวส่งผลกระทบต่อกำลังซื้อของเกษตรกร ซึ่งถือเป็นกำลังซื้อสำคัญของประเทศชะลอตัวลง ผนวกกับภาวะเศรษฐกิจของประเทศที่ชะลอตัว สถานการณ์การส่งออกที่ติดลบติดต่อกันมาตั้งแต่ต้นปี 2558 อันเป็นผลจากการที่เศรษฐกิจโลกที่ชะลอตัว รวมถึงการลงทุนในตลาดหลักทรัพย์ในเดือนนี้ปรับตัวลดลง และมีการไหลออกสุทธิของเงินตราต่างประเทศ ส่งผลให้ค่าเงินบาทปรับตัวอ่อนค่าลง ส่งผลทำให้สำนักงานเศรษฐกิจการคลังปรับลดอัตราการขยายตัวของประเทศเป็นร้อยละ 3.0

หากมีข้อสงสัยใดๆ สอบถามได้ที่ :

สำนักข้อมูลและวิจัย สำนักงานส่งเสริมวิสาหกิจขนาดกลางและขนาดย่อม

21 อาคารทีเอสที ทาวเวอร์ ชั้น G, 17, 18, 23 ถนนวิภาวดีรังสิต แขวงจอมพล เขตจตุจักร กรุงเทพฯ 10900

โทร. 0-2298-3051 0-2298-3044 โทรสาร 0-2273-8850, 0-2273-8888

Website : www.sme.go.th

E-mail : nussati@sme.go.th , poompat@sme.go.th

สำนักดัชนีเศรษฐกิจการค้า กระทรวงพาณิชย์ อาคาร 2 ตึกริมน้ำ ชั้น 7 ถนนพหลโยธิน แขวงจตุจักร อ.เมือง จ.นนทบุรี 11000

โทร. 0-2507-6764 ,0-2507-6765 โทรสาร 0-2507-5825

Website: www.price.moc.go.th

E-mail : tssi@moc.go.th, kannikap@moc.go.th, kalayak@moc.go.th ,patchareeyat@moc.go.th

ข้อชี้แจง

การรายงานดัชนีความเชื่อมั่นผู้ประกอบการภาคการค้าและบริการ

ดัชนีความเชื่อมั่นผู้ประกอบการภาคการค้าและบริการ (Trade and Services Sentiment Index : TSSI) ซึ่งจัดทำขึ้นโดยความร่วมมือระหว่าง สำนักงานส่งเสริมวิสาหกิจขนาดกลางและขนาดย่อม สำนักดัชนีเศรษฐกิจการค้า กระทรวงพาณิชย์ หอการค้าไทย และ ศูนย์พยากรณ์เศรษฐกิจและธุรกิจ มหาวิทยาลัยหอการค้าไทย โดยมีวัตถุประสงค์เพื่อส่งเสริมการพัฒนาทางด้านสถิติที่เกี่ยวข้องกับความเชื่อมั่นของผู้ประกอบการในวิสาหกิจขนาดกลางและขนาดย่อม และเพื่อเป็นเครื่องมือในการวิเคราะห์แนวโน้มภาวะการณ์ของวิสาหกิจขนาดกลางและขนาดย่อมในภาคการค้าและบริการสำหรับหน่วยงานที่เกี่ยวข้องและผู้ประกอบการ

ขั้นตอนการจัดสร้างดัชนีความเชื่อมั่นทางธุรกิจ

การสำรวจความเชื่อมั่นผู้ประกอบการภาคการค้าและบริการทำขึ้นเพื่อรวบรวมข้อมูลจากสถานประกอบการขนาดกลางและขนาดย่อม และขนาดใหญ่ควบคู่ไปด้วย โดยสุ่มตัวอย่างจากสถานประกอบการต่างๆ ใน 14 จังหวัดกระจายทั่วทุกภาคของประเทศ จำนวน 2,000 ตัวอย่าง กลุ่มตัวอย่างเหล่านี้เป็นกลุ่มตัวอย่างประจำ ประกอบด้วยสถานประกอบการในภาคการค้าและบริการ โดยภาคการค้าประกอบด้วย การค้าส่งและการค้าปลีก ได้แก่ สินค้าเกษตร สินค้าอุปโภค/บริโภค วัสดุก่อสร้าง รถจักรยานยนต์/รถยนต์ ร้านค้าปลีก (สมัยใหม่) ร้านค้าปลีก (ดั้งเดิม) สถานีบริการน้ำมัน ภาคบริการประกอบด้วย การก่อสร้าง กิจกรรมอสังหาริมทรัพย์ บริการด้านสุขภาพ/ความงาม การท่องเที่ยว สันทนาการ/วัฒนธรรม/การศึกษา ด้านการขนส่ง โรงแรม/เกสต์เฮาส์/บังกะโล ร้านอาหาร/ภัตตาคาร และขนส่งมวลชน

เนื่องจากจุดประสงค์ของการสำรวจความเชื่อมั่นผู้ประกอบการภาคการค้าและบริการ เพื่อให้ทราบถึงสถานการณ์โดยรวมของภาคธุรกิจ แบบสอบถามจึงถูกออกแบบให้กระชับเข้าใจง่าย โดยครอบคลุมในประเด็นคำถามเกี่ยวกับความคิดเห็นที่มีต่อธุรกิจในการประมวลผลดัชนีความเชื่อมั่น ซึ่งประกอบไปด้วยองค์ประกอบของธุรกิจด้าน (1) กำไร (2) การลงทุน (3) ต้นทุนธุรกิจ (4) การจ้างงาน และ (5) ยอดจำหน่ายสินค้าและบริการ และความคิดเห็นที่มีต่อเศรษฐกิจของประเทศโดยรวม และเศรษฐกิจในสาขาธุรกิจของผู้ตอบแบบสอบถาม รวมทั้งปัจจัยที่มีผลต่อภาวะดีขึ้นและแย่ลงในธุรกิจ ซึ่งความคิดเห็นเหล่านี้จะถูกนำไปประกอบการวิเคราะห์ผลของดัชนีความเชื่อมั่น

การคำนวณและแปลความหมายค่าดัชนี

ผลการสำรวจแต่ละเดือนจะได้ดัชนี 2 ชุดคือ (1) ดัชนีในเดือนที่ถาม ซึ่งเรียกว่า ดัชนีเดือนปัจจุบัน (2) ดัชนีการคาดการณ์ในอนาคตที่ประเมินจาก เดือนที่ถาม ซึ่งเรียกว่า ดัชนีคาดการณ์ 3 เดือนข้างหน้า ค่าดัชนีคำนวณจากคะแนนที่เห็นในแต่ละคำตอบ (คือแปลงข้อมูลเชิงคุณภาพเป็นเชิงปริมาณ) โดยให้ คะแนนสูงสุดเท่ากับ 1.0 สำหรับคำตอบ “สูงขึ้น/ ดีขึ้น/ เพิ่มขึ้น” และให้คะแนน 0.5 และ 0 สำหรับคำตอบ “คงเดิม” และ “แย่ลง/ลดลง” ตามลำดับ

การแปลความหมายที่ได้ ค่าดัชนีที่ได้อาจมีค่า ต่ำกว่า 50, 50 หรือ สูงกว่า 50 ถ้า

TSSI < 50 แสดงว่าภาวะทางด้านธุรกิจแย่ลง

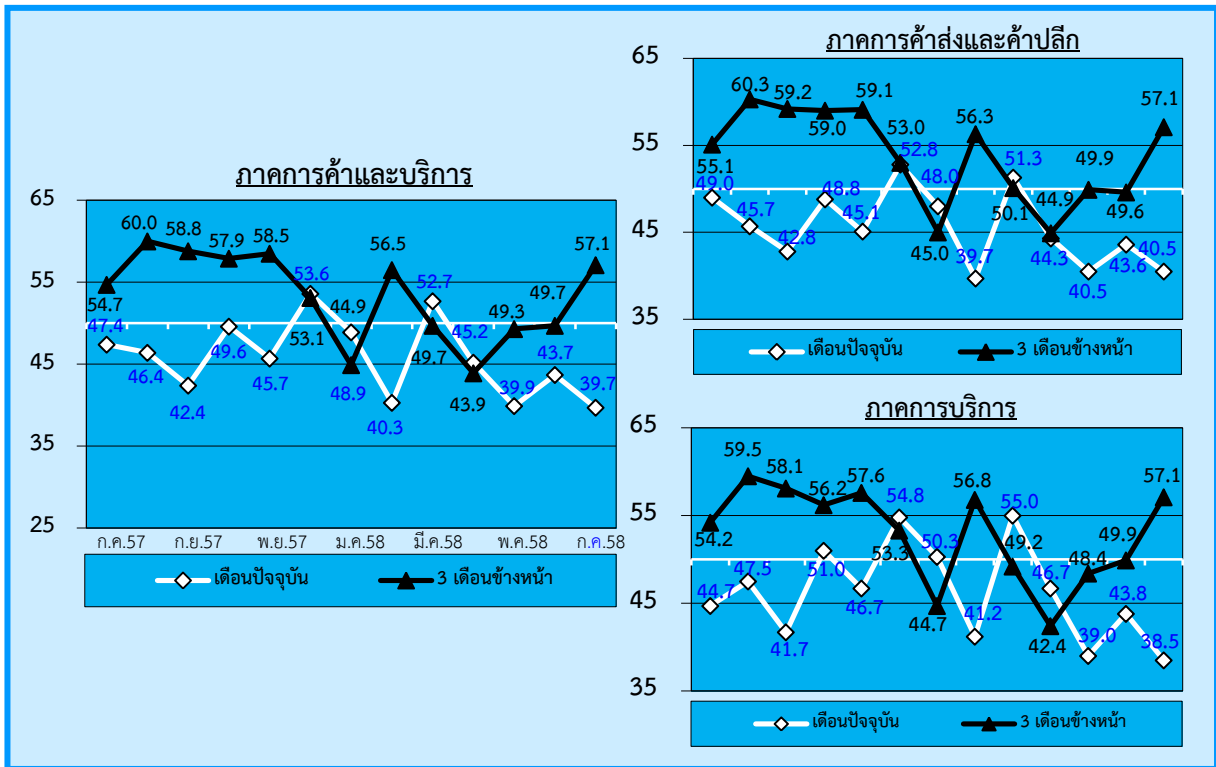
TSSI = 50 แสดงว่าภาวะทางด้านธุรกิจทรงตัว

TSSI > 50 แสดงว่าภาวะทางด้านธุรกิจดีขึ้น

การคำนวณและแปลความหมายด้านบนนั้น ดำเนินการให้คะแนนแบบผกผัน คือ ให้คะแนนเท่ากับ 1.0 สำหรับคำตอบ “ลดลง” ให้คะแนน 0.5 และ 0 สำหรับคำตอบ “คงเดิม” และ “สูงขึ้น” ตามลำดับ

ดัชนีความเชื่อมั่นผู้ประกอบการภาคการค้าและบริการ เดือนกรกฎาคม 2558

ดัชนี TSSI ของวิสาหกิจขนาดกลางและขนาดย่อม (SMEs) เดือนกรกฎาคม 2558



ดัชนีความเชื่อมั่นภาคการค้าและบริการของผู้ประกอบการ SMEs ในเดือนกรกฎาคม 2558 ค่าดัชนีในปัจจุบันอยู่ที่ระดับ 39.7 ปรับตัวลดลงจาก 43.7 ในเดือนก่อน พิจารณาแยกตามประเภทของกิจการ พบว่า กิจการภาคการค้าส่งและค้าปลีกมีค่าดัชนีลดลงอยู่ที่ระดับ 40.5 จากระดับ 43.6 ในเดือนก่อน ส่วนกิจการภาคบริการปรับตัวลดลงเช่นกันอยู่ที่ระดับ 38.5 จากระดับ 43.8 ในเดือนก่อน จากค่าดัชนีทั้งในปัจจุบันและคาดการณ์ 3 เดือน พิจารณาได้ว่าผู้ประกอบการ SMEs ภาคการค้าและบริการมีความเชื่อมั่นในปัจจุบันลดลง แต่มีการคาดการณ์ความเชื่อมั่นปรับตัวเพิ่มขึ้น

สาเหตุที่ค่าดัชนีความเชื่อมั่นในปัจจุบันปรับตัวในทิศทางที่ลดลง ขณะที่มีความเชื่อมั่นคาดการณ์ 3 เดือนข้างหน้าปรับตัวในทิศทางที่เพิ่มขึ้นเมื่อเทียบกับเดือนก่อน เนื่องจากภาคการเกษตรยังคงได้รับผลกระทบจากปัญหาภัยแล้งและระดับราคาสินค้าเกษตรตกต่ำอย่างต่อเนื่อง โดยดัชนีราคาสินค้าเกษตรในเดือนกรกฎาคมปรับตัวลดลงมาอยู่ที่ระดับ 134.51 หรือลดลงร้อยละ 6.35 เมื่อเทียบกับช่วงเดียวกันของปีก่อน ซึ่งเป็นการปรับตัวลดลงติดต่อกันเป็นเดือนที่ 18 นับตั้งแต่เดือนกุมภาพันธ์ 2557 ส่งผลทำให้รายได้เกษตรกรลดลงต่อเนื่อง โดยในเดือนกรกฎาคมดัชนีรายได้เกษตรกรลดลงร้อยละ 15.09 เมื่อเทียบกับช่วงเดียวกันของปีก่อน อีกทั้งผลผลิตที่ได้ลดลงจากปัญหาภัยแล้งและฝนทิ้งช่วง โดยดัชนีผลผลิตภาคการเกษตรในเดือนกรกฎาคมปรับตัวลดลงมาอยู่ที่ระดับ 118.44 หรือลดลงร้อยละ 9.34 เมื่อเทียบกับช่วงเดียวกันของปีก่อน ซึ่งเป็นการปรับตัวลดลงติดต่อกันเป็นเดือนที่ 6 นับตั้งแต่เดือนกุมภาพันธ์ 2558 ปัจจัยดังกล่าวส่งผลกระทบต่อกำลังซื้อของเกษตรกรซึ่งถือเป็นกำลังซื้อสำคัญของประเทศชะลอตัวลง ผนวกกับภาวะเศรษฐกิจของประเทศที่ชะลอตัว สถานการณ์การส่งออกที่ติดลบติดต่อกันมาตั้งแต่ต้นปี 2558 อันเป็นผลจากการที่เศรษฐกิจโลกที่ชะลอตัว รวมถึงการลงทุนในตลาดหลักทรัพย์ในเดือนนี้ปรับตัวลดลง 64.43 จุด โดยปรับลดลงจาก 1,504.55 จุด มาอยู่ที่ระดับ 1,440.12 จุด ณ สิ้นเดือนกรกฎาคม และมีการไหลออกสุทธิของเงินตราต่างประเทศ ส่งผลให้ค่าเงินบาทปรับตัวอ่อนค่าลงจากระดับ 33.7274 บาทต่อดอลลาร์สหรัฐ มาอยู่ที่ระดับ 34.2996 บาทต่อดอลลาร์สหรัฐ ณ สิ้นเดือนกรกฎาคม ซึ่งแม้ค่าเงินบาทจะอ่อนตัวแต่ก็ไม่ได้ส่งผลดีต่อการส่งออกมากนักเนื่องจากค่าเงินบาทยังคงอ่อนค่าลงในระดับที่น้อยกว่าการอ่อนค่าลงของค่าเงินของประเทศคู่ค้าของไทย ปัจจัยต่างๆ ดังกล่าวส่งผลทำให้สำนักงานเศรษฐกิจการคลังทำการปรับลดอัตราการขยายตัวของประเทศลงจากที่คาดการณ์ไว้เดิม

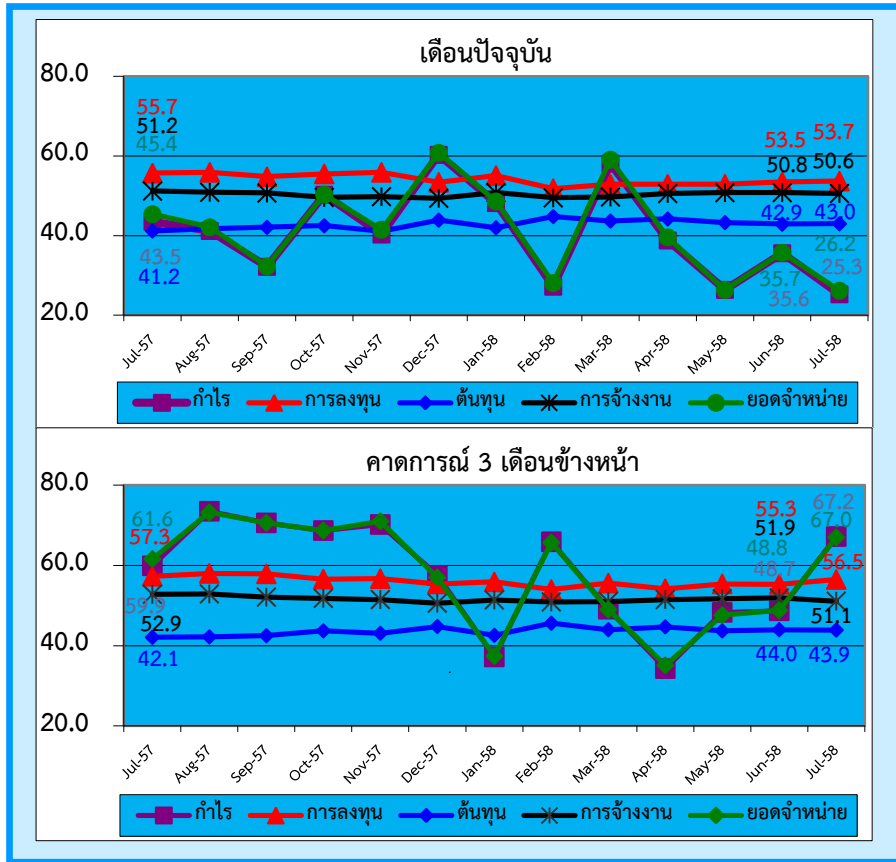
ดัชนีความเชื่อมั่นผู้ประกอบการภาคการค้าและบริการ เดือนกรกฎาคม 2558

ร้อยละ 3.7 เป็นร้อยละ 3.0 ซึ่งเหล่านี้ล้วนเป็นปัจจัยที่ทำให้ผู้ประกอบการมีความเชื่อมั่นในปัจจุบันของเดือนนี้มีการปรับตัวในทิศทางที่ลดลง

สำหรับสาเหตุที่ค่าดัชนีความเชื่อมั่นทั้งในปัจจุบันและคาดการณ์ 3 เดือนข้างหน้าปรับตัวในทิศทางที่เพิ่มขึ้น เนื่องจากผู้ประกอบการคาดหวังว่าในอีก 3 เดือนข้างหน้าสถานการณ์เศรษฐกิจภายในประเทศและเศรษฐกิจโลกน่าจะปรับตัวในทิศทางที่ดีขึ้น ผนวกกับภาคการท่องเที่ยวของประเทศมีการขยายตัวอย่างต่อเนื่อง โดยในเดือนกรกฎาคมมีนักท่องเที่ยวต่างชาติเดินทางมาท่องเที่ยวในประเทศไทยจำนวน 2.64 ล้านคน เพิ่มขึ้นร้อยละ 37.99 เมื่อเทียบกับช่วงเดียวกันของปีก่อน ซึ่งเป็นการขยายตัวติดต่อกันเป็นเดือนที่ 10 นับตั้งแต่เดือนตุลาคม 2557 ในส่วนของต้นทุนการประกอบการได้รับผลดีจากการปรับลดราคาขายปลีกน้ำมันเบนซิน 95 และ ดีเซล โดย ณ สิ้นเดือนกรกฎาคม อยู่ที่ 34.76 และ 23.29 บาทต่อลิตร ปรับลดลงลิตรละ 0.90 และ 2.30 บาทตามลำดับ ผนวกกับค่า Ft ในเดือนนี้ยังคงที่ระดับเดิมคือ 49.61 สตางค์ต่อหน่วย ในส่วนดัชนีราคาผู้บริโภคปรับลดลงร้อยละ 1.05 เมื่อเทียบกับช่วงเดียวกันของปีก่อน อีกทั้งในช่วงครึ่งปีหลังทางรัฐบาลมีการเร่งให้หน่วยงานต่างๆ ของภาครัฐเร่งทำการเบิกจ่ายเพิ่มขึ้นเพื่อเป็นการกระตุ้นเศรษฐกิจของประเทศ ปัจจัยดังกล่าวส่งผลให้ผู้ประกอบการมีความเชื่อมั่นคาดการณ์ 3 เดือนข้างหน้าของเดือนนี้ปรับตัวในทิศทางที่เพิ่มขึ้น โดยในเดือนนี้ค่าดัชนีความเชื่อมั่นแยกพิจารณาในแต่ละองค์ประกอบในปัจจุบันอยู่ในระดับที่ไม่ดีนัก เนื่องจากค่าดัชนีความเชื่อมั่นอยู่ในระดับที่ต่ำกว่าค่าฐานที่ 50 เป็นส่วนใหญ่ จะมีเพียงความเชื่อมั่นในองค์ประกอบด้านการจ้างงานและการลงทุนในปัจจุบันเท่านั้นที่ค่าดัชนีความเชื่อมั่นอยู่ในระดับที่เกินกว่าค่าฐานที่ 50 ขณะที่ค่าดัชนีความเชื่อมั่นแยกพิจารณาในแต่ละองค์ประกอบคาดการณ์ 3 เดือนอยู่ในระดับที่ค่อนข้างดี เนื่องจากค่าดัชนีความเชื่อมั่นอยู่ในระดับที่เกินกว่าค่าฐานที่ 50 เป็นส่วนใหญ่ จะมีเพียงความเชื่อมั่นในองค์ประกอบด้านต้นทุนในปัจจุบันเท่านั้นที่ค่าดัชนีความเชื่อมั่นอยู่ในระดับที่เกินกว่าค่าฐานที่ 50

ดัชนีความเชื่อมั่นผู้ประกอบการภาคการค้าและบริการ เดือนกรกฎาคม 2558

ดัชนี TSSI ของวิสาหกิจขนาดกลางและขนาดย่อมแยกตามองค์ประกอบของปัจจัยกำหนดค่าดัชนี



เมื่อพิจารณาค่าดัชนีความเชื่อมั่นจำแนกตามองค์ประกอบธุรกิจของผู้ประกอบการวิสาหกิจขนาดกลางและขนาดย่อมภาคการค้าและบริการในเดือนกรกฎาคม 2558 ซึ่งประกอบด้วยค่าดัชนีความเชื่อมั่นด้านยอดจำหน่ายสินค้า การจ้างงาน ต้นทุน การลงทุน และกำไร โดยค่าดัชนีความเชื่อมั่นในแต่ละองค์ประกอบดังกล่าวในปัจจุบันของเดือนกรกฎาคม 2558 อยู่ที่ระดับ 26.2 50.6 43.0 53.7 และ 25.3 ตามลำดับ ซึ่งค่าดัชนีความเชื่อมั่นแยกพิจารณาในแต่ละองค์ประกอบในปัจจุบันค่าดัชนีมีการปรับตัวในทิศทางที่ลดลงเป็นส่วนใหญ่ โดยองค์ประกอบที่ค่าดัชนีความเชื่อมั่นปรับตัวลดลงได้แก่ องค์ประกอบด้านยอดจำหน่าย การจ้างงาน และกำไร ส่วนองค์ประกอบด้านต้นทุนและการลงทุนค่าดัชนีความเชื่อมั่นปรับตัวเพิ่มขึ้นเมื่อเทียบกับค่าดัชนีความเชื่อมั่นในปัจจุบันขององค์ประกอบดังกล่าวในเดือนที่ผ่านมา

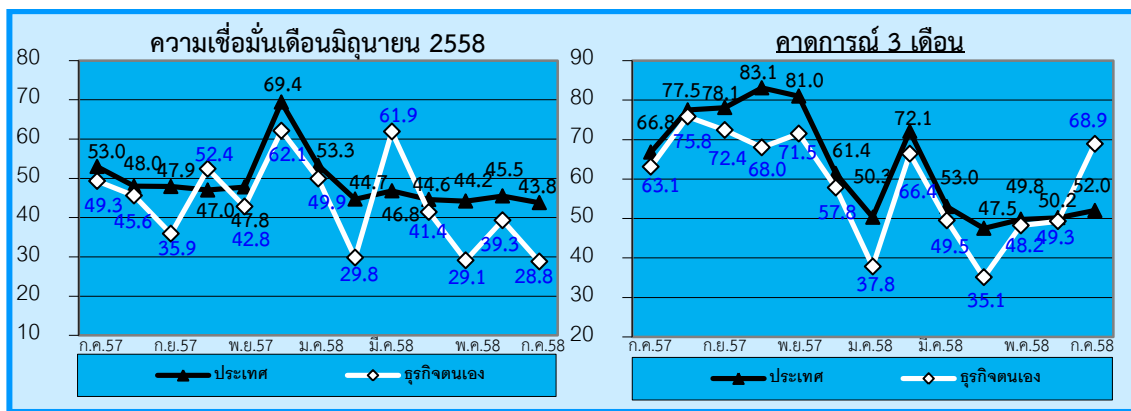
สำหรับค่าดัชนีความเชื่อมั่นจำแนกตามองค์ประกอบธุรกิจคาดการณ์ 3 เดือนข้างหน้าของเดือนกรกฎาคม 2558 ค่าดัชนีแต่ละองค์ประกอบต่างๆ ข้างต้นอยู่ที่ระดับ 67.0 51.1 43.9 56.5 และ 67.2 ตามลำดับ จากค่าดัชนีความเชื่อมั่นจำแนกตามองค์ประกอบธุรกิจคาดการณ์ 3 เดือนข้างหน้าค่าดัชนีปรับตัวในทิศทางที่เพิ่มขึ้นเป็นส่วนใหญ่ โดยองค์ประกอบที่ค่าดัชนีความเชื่อมั่นปรับตัวเพิ่มขึ้น ได้แก่ องค์ประกอบด้านยอดจำหน่าย การลงทุน และกำไร ส่วนองค์ประกอบด้านการจ้างงานและต้นทุน ค่าดัชนีความเชื่อมั่นปรับตัวลดลงเมื่อเทียบกับค่าดัชนีความเชื่อมั่นคาดการณ์ 3 เดือนข้างหน้าขององค์ประกอบดังกล่าวในเดือนที่ผ่านมา

พิจารณาในแต่ละองค์ประกอบในปัจจุบันอยู่ในระดับที่ไม่ดีนัก เนื่องจากค่าดัชนีความเชื่อมั่นอยู่ในระดับที่ต่ำกว่าค่าฐานที่ 50 เป็นส่วนใหญ่ จะมีเพียงความเชื่อมั่นในองค์ประกอบด้านการจ้างงานและการลงทุนในปัจจุบันเท่านั้นที่ค่าดัชนีความเชื่อมั่นอยู่ในระดับที่เกินกว่าค่าฐานที่ 50 ขณะที่ค่าดัชนีความเชื่อมั่นแยกพิจารณาในแต่ละองค์ประกอบคาดการณ์ 3 เดือนอยู่ในระดับที่ค่อนข้างดี เนื่องจากค่าดัชนีความเชื่อมั่นอยู่ในระดับที่เกินกว่าค่าฐานที่ 50 เป็นส่วนใหญ่ จะมีเพียงความเชื่อมั่นในองค์ประกอบด้านต้นทุนในปัจจุบันเท่านั้นที่ค่าดัชนีความเชื่อมั่นอยู่ในระดับที่เกินกว่าค่าฐานที่ 50

ดัชนีความเชื่อมั่นผู้ประกอบการภาคการค้าและบริการ เดือนกรกฎาคม 2558

สำหรับความเชื่อมั่นในองค์ประกอบด้านราคาขายสินค้า ค่าดัชนีความเชื่อมั่นในปัจจุบันอยู่ในระดับทรงตัว ขณะที่ค่าดัชนีความเชื่อมั่นคาดการณ์ 3 เดือนข้างหน้าปรับตัวเพิ่มขึ้นเล็กน้อย ความเชื่อมั่นในองค์ประกอบด้านสินค้าคงเหลือ ค่าดัชนีความเชื่อมั่นในปัจจุบันปรับตัวลดลงเล็กน้อย ขณะที่ค่าดัชนีความเชื่อมั่นคาดการณ์ 3 เดือนข้างหน้าอยู่ในระดับทรงตัว ความเชื่อมั่นด้านความสามารถในการแข่งขันของกิจการ ค่าดัชนีความเชื่อมั่นทั้งในปัจจุบันและคาดการณ์ 3 เดือนข้างหน้าปรับตัวลดลงเล็กน้อย ความเชื่อมั่นด้านเงินทุนหมุนเวียนของกิจการ ค่าดัชนีความเชื่อมั่นในปัจจุบันปรับตัวลดลงมาก ขณะที่ค่าดัชนีความเชื่อมั่นคาดการณ์ 3 เดือนข้างหน้าปรับตัวเพิ่มขึ้นอย่างมาก ความเชื่อมั่นด้านระยะเวลาเครดิตที่ได้รับจาก Supplier ค่าดัชนีความเชื่อมั่นทั้งในปัจจุบันและคาดการณ์ 3 เดือนข้างหน้าปรับตัวเพิ่มขึ้นเล็กน้อย เมื่อเทียบกับค่าดัชนีในเดือนที่ผ่านมา

ดัชนีความเชื่อมั่นภาคการค้าและบริการต่อภาวะเศรษฐกิจประเทศและธุรกิจตนเองของ SMEs



เมื่อพิจารณาดัชนีความเชื่อมั่นของผู้ประกอบการ SMEs ภาคการค้าและบริการต่อภาวะเศรษฐกิจของประเทศและต่อธุรกิจตนเองในเดือนกรกฎาคม 2558 ปรับตัวลดลงจากระดับ 45.5 และ 39.3 ในเดือนก่อน มาอยู่ที่ระดับ 43.8 และ 28.8 ตามลำดับ ขณะที่ค่าดัชนีคาดการณ์ 3 เดือนข้างหน้า ดัชนีความเชื่อมั่นทั้งต่อภาวะเศรษฐกิจของประเทศและต่อธุรกิจของตนเองปรับตัวในทิศทางที่เพิ่มขึ้นเมื่อเทียบกับค่าดัชนีความเชื่อมั่นในเดือนที่ผ่านมา จากระดับ 50.2 และ 49.3 มาอยู่ที่ระดับ 52.0 และ 68.9 ตามลำดับ โดยผู้ประกอบการมีความเชื่อมั่นต่อเศรษฐกิจของประเทศและต่อธุรกิจตนเองในปัจจุบันอยู่ในระดับที่ไม่ดีนัก เนื่องจากค่าดัชนีความเชื่อมั่นอยู่ในระดับที่ต่ำกว่าค่าฐานที่ 50 ขณะที่มีความเชื่อมั่นต่อเศรษฐกิจของประเทศและต่อธุรกิจตนเองคาดการณ์ 3 เดือนข้างหน้าอยู่ในระดับที่ดี เนื่องจากค่าดัชนีความเชื่อมั่นอยู่ในระดับที่เกินกว่าค่าฐานที่ 50

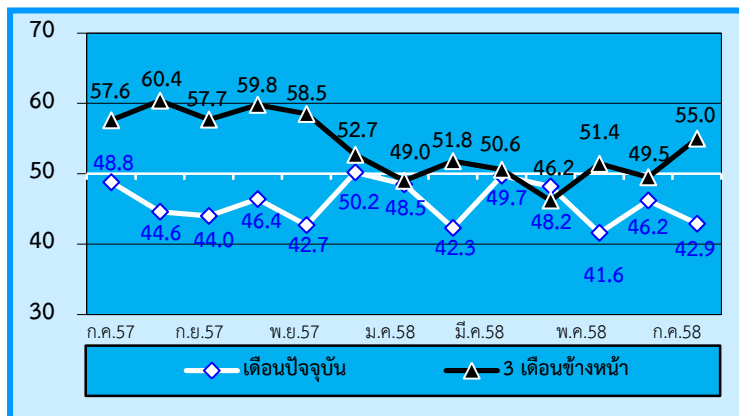
ดัชนีความเชื่อมั่นผู้ประกอบการภาคการค้าและบริการ เดือนกรกฎาคม 2558

ภาคการค้าส่ง สินค้าอุปโภคบริโภค เป็นสาขาที่ปรับตัวลดลงในภาคค้าส่ง

กิจกรรมค้าส่ง **สินค้าอุปโภคบริโภค** เป็นประเภทกิจการที่ค่าดัชนีความเชื่อมั่นในปัจจุบันปรับตัวในทิศทางที่ลดลงขณะที่ค่าดัชนีความเชื่อมั่นคาดการณ์ 3 เดือนข้างหน้าปรับตัวในทิศทางที่เพิ่มขึ้นเมื่อเทียบกับค่าดัชนีความเชื่อมั่นในเดือนที่ผ่านมา เนื่องจากสถานการณ์ด้านการบริโภคในประเทศยังคงซึมตัวต่อเนื่อง พิจารณาจากดัชนีอุปโภคบริโภคภาคเอกชนเดือนกรกฎาคมค่าดัชนีอยู่ที่ระดับ 111.21 ลดลงร้อยละ 2.15 จากช่วงเดียวกันของปีก่อน สอดคล้องกับดัชนีความเชื่อมั่นผู้บริโภคที่ปรับตัวลดลงต่อเนื่องเป็นเดือนที่ 7 และค่าดัชนีอยู่ในระดับต่ำสุดในรอบ 14 เดือน นับตั้งแต่เดือนมิถุนายน 2557 โดยค่าดัชนีอยู่ที่ระดับ 73.4 ลดลงจากเดือนมิถุนายนที่ค่าดัชนีอยู่ที่ระดับ 74.4 แสดงให้เห็นถึงสถานการณ์การบริโภคในประเทศที่ยังคงไม่สดใสในขณะนี้ ทั้งนี้ส่วนหนึ่งเป็นผลมาจากสถานการณ์ภาคการเกษตรที่เกษตรกรมีรายได้ลดลงต่อเนื่อง โดยในเดือนกรกฎาคมเกษตรกรมีรายได้ลดลงร้อยละ 15.09 เมื่อเทียบกับช่วงเดียวกันของปีก่อน อันเป็นผลจากทั้งระดับราคาและปริมาณผลผลิตทางการเกษตรที่ปรับตัวลดลงต่อเนื่อง โดยในเดือนกรกฎาคมดัชนีราคาสินค้าเกษตรสำคัญอยู่ที่ระดับ 134.51 ปรับตัวลดลงร้อยละ 6.35 เมื่อเทียบกับช่วงเดียวกันของปีก่อน ซึ่งเป็นการปรับตัวลดลงของดัชนีราคาสินค้าเกษตรต่อเนื่องเป็นเดือนที่ 18 ติดต่อกันนับตั้งแต่เดือนกุมภาพันธ์ 2557 ในส่วนของดัชนีผลผลิตสินค้าเกษตรเดือนกรกฎาคมดัชนีผลผลิตสินค้าเกษตรสำคัญอยู่ที่ระดับ 118.44 ปรับตัวลดลงร้อยละ 9.34 เมื่อเทียบกับช่วงเดียวกันของปีก่อน ซึ่งเป็นการปรับตัวลดลงติดต่อกันเป็นเดือนที่ 6 นับจากเดือนกุมภาพันธ์ 2558 ปัจจัยดังกล่าวส่งผลกระทบต่อกำลังซื้อของเกษตรกรซึ่งถือเป็นกำลังซื้อหลักของประเทศ นอกจากนี้การส่งออกในเดือนกรกฎาคมยังคงชะลอตัวต่อเนื่อง โดยมีมูลค่า 18,223 ล้านดอลลาร์สหรัฐ ปรับตัวลดลงร้อยละ 3.56 เมื่อเทียบกับช่วงเดียวกันของปีก่อน ส่งผลให้การส่งออก 7 เดือนแรกของปี (มกราคม-กรกฎาคม 2558) มีมูลค่า 125,078 ล้านดอลลาร์สหรัฐ ปรับตัวลดลง ร้อยละ 4.66 เมื่อเทียบกับช่วงเดียวกันของปีที่ผ่านมา ซึ่งปัจจัยดังกล่าวส่งผลให้ค่าดัชนีความเชื่อมั่นในปัจจุบันของเดือนนี้ปรับตัวในทิศทางที่ลดลง

สาเหตุที่ทำให้ค่าดัชนีความเชื่อมั่นคาดการณ์ 3 เดือนข้างหน้าปรับตัวในทิศทางที่เพิ่มขึ้นเนื่องจากผู้ประกอบการมองว่าภาวะเศรษฐกิจในระยะต่อไปน่าจะปรับตัวดีขึ้นได้บ้างจากการที่หน่วยงานภาครัฐจะเร่งเบิกจ่ายงบลงทุนในโครงการต่างๆ ซึ่งจะมีส่วนช่วยให้มีเม็ดเงินเข้ามากระตุ้นเศรษฐกิจเพิ่มมากขึ้น นอกจากนี้การที่ค่าเงินบาทในเดือนกรกฎาคมมีแนวโน้มอ่อนค่าลงจะส่งผลดีต่อการส่งออกในช่วงที่เหลือของปี รวมถึงสถานการณ์ด้านการท่องเที่ยวที่ปรับตัวดีขึ้นมาก โดยในเดือนกรกฎาคมมีจำนวนนักท่องเที่ยวต่างชาติเดินทางเข้ามาในประเทศไทยจำนวน 2.64 ล้านคน เพิ่มขึ้นจากช่วงเดียวกันของปีก่อนร้อยละ 37.99 ส่งผลให้ในช่วง 7 เดือนแรกของปีมีจำนวนนักท่องเที่ยวต่างชาติเดินทางเข้ามาในประเทศไทยประมาณ 17.39 ล้านคน เพิ่มขึ้นจากช่วงเดียวกันของปีก่อนร้อยละ 29.91 ซึ่งปัจจัยดังกล่าวส่งผลให้ผู้ประกอบการมีความเชื่อมั่นคาดการณ์ 3 เดือนข้างหน้าในเดือนนี้ปรับตัวในทิศทางที่เพิ่มขึ้น

ภาพที่ 1 ค่าดัชนีความเชื่อมั่นของผู้ประกอบการ SMEs ภาคการค้าส่ง สินค้าอุปโภคบริโภค



ดัชนีความเชื่อมั่นผู้ประกอบการภาคการค้าและบริการ เดือนกรกฎาคม 2558

ดัชนีความเชื่อมั่นผู้ประกอบการ SMEs ภาคค้าส่งสินค้าอุปโภคบริโภค ค่าดัชนีความเชื่อมั่นในปัจจุบันอยู่ที่ระดับ 42.9 ปรับตัวลดลงเมื่อเทียบกับค่าดัชนีในเดือนที่ผ่านมาที่มีค่าดัชนีอยู่ที่ระดับ 46.2 เป็นผลมาจากการปรับตัวลดลงของค่าดัชนีความเชื่อมั่นในองค์ประกอบด้านยอดจำหน่าย การจ้างงาน ต้นทุน และกำไร โดยเฉพาะอย่างยิ่งการปรับตัวลดลงของค่าดัชนีความเชื่อมั่นในองค์ประกอบด้านยอดจำหน่าย การจ้างงาน และกำไรที่ค่าดัชนีความเชื่อมั่นปรับตัวลดลงค่อนข้างมากเมื่อเทียบกับค่าดัชนีความเชื่อมั่นในองค์ประกอบดังกล่าวในปัจจุบันของเดือนที่ผ่านมา สำหรับค่าดัชนีความเชื่อมั่นคาดการณ์ในอีก 3 เดือนข้างหน้าของเดือนกรกฎาคม 2558 ค่าดัชนีความเชื่อมั่นอยู่ที่ระดับ 55.0 ปรับตัวในทิศทางที่เพิ่มขึ้นเมื่อเทียบกับค่าดัชนีคาดการณ์ 3 เดือนข้างหน้าของเดือนที่ผ่านมาที่มีค่าดัชนีอยู่ที่ระดับ 49.5 เป็นผลมาจากการปรับตัวเพิ่มขึ้นของค่าดัชนีความเชื่อมั่นในองค์ประกอบด้านยอดจำหน่าย การลงทุน และกำไร โดยเฉพาะอย่างยิ่งการปรับตัวเพิ่มขึ้นของค่าดัชนีความเชื่อมั่นในองค์ประกอบด้านยอดจำหน่ายและกำไรที่ค่าดัชนีความเชื่อมั่นปรับตัวเพิ่มขึ้นในระดับสูงเมื่อเทียบกับค่าดัชนีความเชื่อมั่นในองค์ประกอบดังกล่าวคาดการณ์ 3 เดือนข้างหน้าของเดือนที่ผ่านมา โดยเมื่อพิจารณาค่าดัชนีความเชื่อมั่นในแต่ละองค์ประกอบผู้ประกอบการมีความเชื่อมั่นแยกพิจารณาในแต่ละองค์ประกอบในปัจจุบันอยู่ในระดับที่ไม่ดีนักเนื่องจากค่าดัชนีความเชื่อมั่นอยู่ในระดับที่ต่ำกว่าค่าฐานที่ 50 ในแทบทุกองค์ประกอบ จะมีเพียงความเชื่อมั่นด้านการลงทุนในปัจจุบันเท่านั้นที่ค่าดัชนีความเชื่อมั่นอยู่ในระดับที่เกินกว่าค่าฐานที่ 50 ขณะที่ค่าดัชนีความเชื่อมั่นแยกพิจารณาในแต่ละองค์ประกอบคาดการณ์ 3 เดือนข้างหน้าอยู่ในระดับที่ค่อนข้างดีเนื่องจากค่าดัชนีความเชื่อมั่นอยู่ในระดับที่เกินกว่าค่าฐานที่ 50 ในแทบทุกองค์ประกอบ จะมีเพียงความเชื่อมั่นด้านต้นทุนคาดการณ์ 3 เดือนข้างหน้า เท่านั้นที่ค่าดัชนีความเชื่อมั่นอยู่ในระดับที่ต่ำกว่าค่าฐานที่ 50

สำหรับองค์ประกอบที่ผู้ประกอบการ SMEs ภาคการค้าส่งสินค้าเกษตรมีความกังวลในระดับสูงในเดือนนี้ ได้แก่ ความเชื่อมั่นในองค์ประกอบด้านยอดจำหน่าย การจ้างงาน และกำไรในปัจจุบัน และความเชื่อมั่นในองค์ประกอบด้านต้นทุนทั้งในปัจจุบันและคาดการณ์ 3 เดือนข้างหน้า โดยความเชื่อมั่นในองค์ประกอบยอดจำหน่าย การจ้างงาน และกำไรในปัจจุบันค่าดัชนีอยู่ที่ระดับ 37.8 46.8 และ 34.6 ตามลำดับ ขณะที่ความเชื่อมั่นในองค์ประกอบต้นทุนทั้งในปัจจุบันและคาดการณ์ 3 เดือนข้างหน้าค่าดัชนีอยู่ที่ระดับ 41.0 และ 40.8 ตามลำดับ ซึ่งค่าดัชนีความเชื่อมั่นในองค์ประกอบดังกล่าวอยู่ในระดับที่ต่ำเมื่อเทียบกับดัชนีความเชื่อมั่นในองค์ประกอบอื่นๆ และค่าดัชนีอยู่ในระดับที่ต่ำกว่าค่าฐานที่ 50 ค่อนข้างมาก แสดงให้เห็นว่าผู้ประกอบการมีความกังวลในองค์ประกอบดังกล่าวในระดับสูง

สำหรับปัจจัยที่ส่งผลกระทบต่อ SMEs ภาคการค้าส่งสินค้าเกษตร โดยพิจารณาระดับคะแนนเฉลี่ยในแต่ละปัจจัยที่ส่งผลกระทบ พบว่า ปัจจัยที่ส่งผลกระทบต่อกิจการอย่างชัดเจนทั้งในปัจจุบันและคาดการณ์ 3 เดือนข้างหน้า ได้แก่ ผลกระทบจากการแข่งขันในตลาด รองลงมาได้แก่ ผลกระทบจากภาวะเศรษฐกิจของประเทศและอำนาจซื้อของประชาชน ผลกระทบจากการหดตัวของความต้องการสินค้าและบริการ และผลกระทบจากระดับราคาวัตถุดิบ/น้ำมัน และค่าขนส่ง ในส่วนของมาตรการกระตุ้นเศรษฐกิจของภาครัฐผู้ประกอบการมองว่าส่งผลกระทบต่อด้านบวกต่อกิจการในระดับที่ไม่มากนักและส่งผลกระทบต่อกิจการในระดับที่ลดลงเมื่อเทียบกับเดือนที่ผ่านมา ในส่วนของผลกระทบจากสถานการณ์ภัยแล้งและผลกระทบจากการแข็งค่าและความผันผวนของค่าเงินบาท ผู้ประกอบการมองว่าส่งผลกระทบต่อกิจการในระดับที่ไม่มากนักและส่งผลกระทบต่อกิจการในระดับที่ลดลง เมื่อเทียบกับเดือนที่ผ่านมา

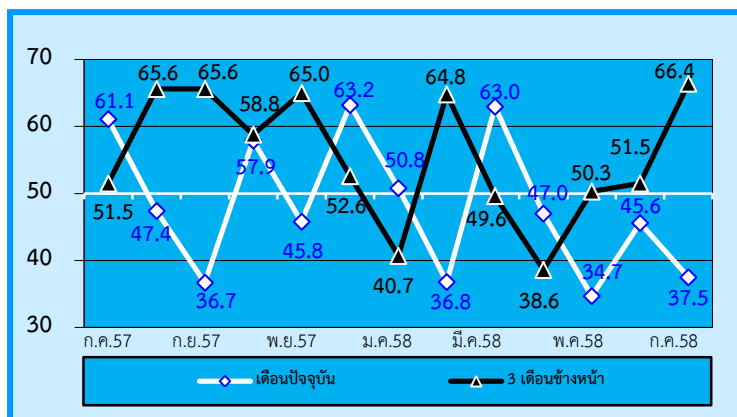
ดัชนีความเชื่อมั่นผู้ประกอบการภาคการค้าและบริการ เดือนกรกฎาคม 2558

ภาคค้าปลีก สถาบันบริการน้ำมัน เป็นสาขาที่ปรับตัวเพิ่มขึ้นในภาคการค้าปลีก

กิจการค้าปลีกน้ำมัน เป็นประเภทรูทกิจที่ค่าดัชนีความเชื่อมั่นในปัจจุบันปรับตัวในทิศทางที่ลดลง ขณะที่ค่าดัชนีความเชื่อมั่นคาดการณ์ 3 เดือนข้างหน้าปรับตัวในทิศทางที่เพิ่มขึ้นเมื่อเทียบกับค่าดัชนีความเชื่อมั่นในเดือนที่ผ่านมา และถือเป็นประเภทรูทกิจที่ค่าดัชนีความเชื่อมั่นทั้งในปัจจุบันและคาดการณ์ 3 เดือนข้างหน้าปรับตัวลดลงและเพิ่มขึ้นมากที่สุดในกิจการภาคการค้าปลีก เนื่องจากสถานการณ์เศรษฐกิจของประเทศในภาพรวมยังคงซึมตัวต่อเนื่องโดยในส่วนของงบกำไรสุทธิของภาคเอกชนเดือนกรกฎาคมอยู่ที่ระดับ 111.21 ลดลงร้อยละ 2.15 ส่งผลให้ในช่วง 7 เดือนแรกดัชนีกำไรสุทธิของภาคเอกชนปรับตัวลดลงจากช่วงเดียวกันของปีก่อนร้อยละ 0.44 ด้านการลงทุนดัชนีการลงทุนภาคเอกชนเดือนกรกฎาคมอยู่ที่ระดับ 117.88 เพิ่มขึ้นร้อยละ 0.45 ส่งผลให้ในช่วง 7 เดือนแรกดัชนีการลงทุนภาคเอกชนปรับตัวเพิ่มขึ้นจากช่วงเดียวกันของปีก่อนร้อยละ 0.75 ซึ่งถือเป็นการขยายตัวของการลงทุนในระดับต่ำ ด้านการส่งออกเดือนกรกฎาคมมีมูลค่า 18,223 ล้านดอลลาร์สหรัฐฯ ปรับตัวลดลงร้อยละ 3.56 เมื่อเทียบกับช่วงเดียวกันของปีก่อน ส่งผลให้การส่งออก 7 เดือนแรกของปี (มกราคม-กรกฎาคม 2558) มีมูลค่า 125,078 ล้านดอลลาร์สหรัฐฯ ปรับตัวลดลงร้อยละ 4.66 เมื่อเทียบกับช่วงเดียวกันของปีที่ผ่านมา จากสถานการณ์เศรษฐกิจของประเทศที่ซึมตัวต่อเนื่องส่งผลให้สถานการณ์ด้านการบริโภคน้ำมันไม่คึกคักอย่างที่ควรจะเป็น ซึ่งปัจจัยดังกล่าวส่งผลให้ค่าดัชนีความเชื่อมั่นในปัจจุบันของผู้ประกอบการ SMEs กิจการค้าน้ำมันในเดือนนี้ปรับตัวในทิศทางที่ลดลง

สำหรับสาเหตุที่ทำให้ค่าดัชนีความเชื่อมั่นคาดการณ์ 3 เดือนข้างหน้าปรับตัวในทิศทางที่เพิ่มขึ้นเนื่องจากผู้ประกอบการคาดว่าสถานการณ์เศรษฐกิจของประเทศในช่วงเวลาดังกล่าวจะปรับตัวดีขึ้นจากการเร่งการเบิกจ่ายงบประมาณโดยเฉพาะงบลงทุนในโครงการต่างๆ ของรัฐบาล ซึ่งจะมีส่วนช่วยให้มีเม็ดเงินเข้ามากระตุ้นเศรษฐกิจและก่อให้เกิดการจ้างงานซึ่งจะมีส่วนช่วยให้การบริโภคให้ความรู้สึกดีขึ้นได้บ้าง รวมถึงสถานการณ์ด้านการส่งออกที่จะได้รับผลดีจากการอ่อนตัวของค่าเงินบาท ซึ่งหากภาวะเศรษฐกิจและการส่งออกมีความคึกคักมากขึ้นจะทำให้สถานการณ์การบริโภคน้ำมันปรับตัวดีขึ้นตามไปด้วย ซึ่งปัจจัยดังกล่าวส่งผลให้ค่าดัชนีความเชื่อมั่นคาดการณ์ 3 เดือนข้างหน้าของผู้ประกอบการ SMEs กิจการค้าน้ำมันในเดือนนี้ปรับตัวในทิศทางที่เพิ่มขึ้น

ภาพที่ 2 ดัชนีความเชื่อมั่นของผู้ประกอบการ SMEs ภาคค้าปลีก สถาบันบริการน้ำมัน



ดัชนีความเชื่อมั่นผู้ประกอบการ SMEs ภาคการค้าปลีก สถาบันบริการน้ำมัน ค่าดัชนีความเชื่อมั่นในปัจจุบันอยู่ที่ระดับ 37.5 ปรับตัวลดลงเมื่อเทียบกับค่าดัชนีในเดือนที่ผ่านมาที่มีค่าดัชนีอยู่ที่ระดับ 45.6 เป็นผลมาจากการปรับตัวลดลงของค่าดัชนีความเชื่อมั่นในองค์ประกอบด้านยอดขาย การจ้างงาน ต้นทุน และกำไร โดยเฉพาะอย่างยิ่งการปรับตัวลดลงของค่าดัชนีความเชื่อมั่นในองค์ประกอบด้านยอดขายและกำไรที่ค่าดัชนีความเชื่อมั่นปรับตัวลดลงในระดับสูงเมื่อเทียบกับค่าดัชนีความเชื่อมั่นใน

ดัชนีความเชื่อมั่นผู้ประกอบการภาคการค้าและบริการ เดือนกรกฎาคม 2558

องค์ประกอบดังกล่าวในปัจจุบันของเดือนที่ผ่านมา สำหรับค่าดัชนีความเชื่อมั่นคาดการณ์ในอีก 3 เดือนข้างหน้าของเดือนกรกฎาคม 2558 ค่าดัชนีความเชื่อมั่นอยู่ที่ระดับ 66.4 ปรับตัว**เพิ่มขึ้นมาก**เมื่อเทียบกับค่าดัชนีในเดือนที่ผ่านมาที่มีค่าดัชนีอยู่ที่ระดับ 51.5 เป็นผลมาจากการปรับตัวเพิ่มขึ้นของค่าดัชนีความเชื่อมั่นในทุกองค์ประกอบ ทั้งองค์ประกอบด้านยอดขาย การจ้างงาน ต้นทุน การลงทุน และกำไร โดยเฉพาะอย่างยิ่งการปรับตัวเพิ่มขึ้นของค่าดัชนีความเชื่อมั่นในองค์ประกอบด้านยอดขายและกำไรที่ค่าดัชนีความเชื่อมั่นปรับตัวเพิ่มขึ้นในระดับสูงเมื่อเทียบกับค่าดัชนีความเชื่อมั่นในองค์ประกอบดังกล่าวคาดการณ์ 3 เดือนข้างหน้าของเดือนที่ผ่านมา โดยเมื่อพิจารณาค่าดัชนีความเชื่อมั่นในแต่ละองค์ประกอบผู้ประกอบการมีความเชื่อมั่นแยกพิจารณาในแต่ละองค์ประกอบในปัจจุบันอยู่ในระดับที่ไม่ดีนักเนื่องจากค่าดัชนีความเชื่อมั่นอยู่ในระดับที่ต่ำกว่าค่าฐานที่ 50 เป็นส่วนใหญ่ จะมีเพียงความเชื่อมั่นด้านการจ้างงานและการลงทุนในปัจจุบันเท่านั้นที่ค่าดัชนีความเชื่อมั่นอยู่ในระดับที่เกินกว่าค่าฐานที่ 50 ขณะที่มีความเชื่อมั่นแยกพิจารณาในแต่ละองค์ประกอบคาดการณ์ 3 เดือนข้างหน้า อยู่ในระดับที่ค่อนข้างดีเนื่องจากค่าดัชนีความเชื่อมั่นอยู่ในระดับที่เกินกว่าค่าฐานที่ 50 เป็นส่วนใหญ่ จะมีเพียงความเชื่อมั่นด้านต้นทุนคาดการณ์ 3 เดือนข้างหน้าเท่านั้นที่ค่าดัชนีความเชื่อมั่นอยู่ในระดับที่ต่ำกว่าค่าฐานที่ 50

สำหรับองค์ประกอบที่ผู้ประกอบการ SMEs ภาคการค้าปลีก สถานีบริการน้ำมัน มีความกังวลในระดับสูง ได้แก่ ความเชื่อมั่นในองค์ประกอบด้านยอดขายและกำไรในปัจจุบัน และองค์ประกอบด้านต้นทุนทั้งในปัจจุบันและคาดการณ์ 3 เดือนข้างหน้า โดยความเชื่อมั่นในองค์ประกอบยอดขายและกำไรในปัจจุบันค่าดัชนีอยู่ที่ระดับ 19.6 และ 18.3 ตามลำดับ ขณะที่ความเชื่อมั่นในองค์ประกอบต้นทุนทั้งในปัจจุบันและคาดการณ์ 3 เดือนข้างหน้าค่าดัชนีอยู่ที่ระดับ 45.1 และ 46.0 ตามลำดับ ซึ่งค่าดัชนีความเชื่อมั่นในองค์ประกอบดังกล่าวอยู่ในระดับที่ต่ำเมื่อเทียบกับดัชนีความเชื่อมั่นในองค์ประกอบอื่นๆ และค่าดัชนีอยู่ในระดับที่ต่ำกว่าค่าฐานที่ 50 ค่อนข้างมาก แสดงให้เห็นว่าผู้ประกอบการมีความกังวลในองค์ประกอบดังกล่าวในระดับสูง

สำหรับ ปัจจัยที่ส่งผลกระทบต่อ SMEs กิจการค้าปลีก สถานีบริการน้ำมัน โดยพิจารณาระดับคะแนนเฉลี่ยในแต่ละปัจจัยที่ส่งผลกระทบ พบว่าปัจจัยที่ส่งผลกระทบต่อกิจการอย่างชัดเจนทั้งในปัจจุบันและคาดการณ์ 3 เดือนข้างหน้า ได้แก่ ผลกระทบจากการแข่งขันในตลาด รองลงมาได้แก่ ผลกระทบจากระดับราคาวัตถุดิบ/น้ำมันและค่าขนส่ง ผลกระทบจากการหดตัวของความต้องการสินค้าและบริการ และผลกระทบจากภาวะเศรษฐกิจของประเทศและอำนาจซื้อของประชาชน ในส่วนของผลกระทบจากมาตรการกระตุ้นเศรษฐกิจของภาครัฐผู้ประกอบการมองว่าส่งผลกระทบด้านบวกต่อกิจการในระดับที่ลดลงเมื่อเทียบกับเดือนที่ผ่านมา ขณะที่ผลกระทบจากสถานการณ์ภัยแล้งต่อกิจการและผลกระทบจากความผันผวนของค่าเงินบาทผู้ประกอบการมองว่าส่งผลกระทบต่อกิจการในระดับที่ไม่มากนักและส่งผลกระทบต่อกิจการในระดับที่ลดลงเมื่อเทียบกับเดือนที่ผ่านมา

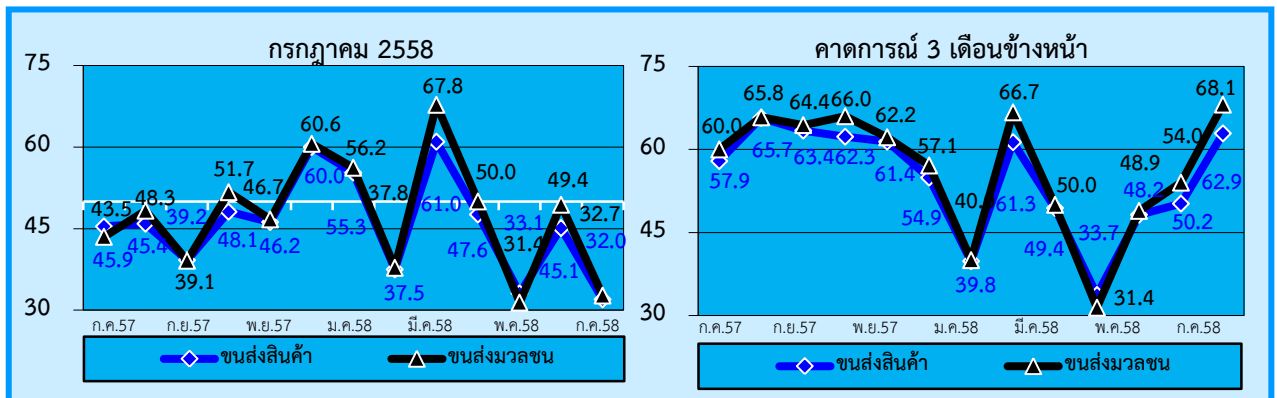
ดัชนีความเชื่อมั่นผู้ประกอบการภาคการค้าและบริการ เดือนกรกฎาคม 2558

ภาคบริการ การขนส่ง เป็นสาขาที่ปรับตัวเพิ่มขึ้นในภาคบริการ

ภาคบริการ การขนส่ง ค่าดัชนีความเชื่อมั่นของกิจการภาคบริการด้านการขนส่งทั้งในส่วนของการขนส่งสินค้าและบริการขนส่งมวลชนในปัจจุบันปรับตัวในทิศทางที่ลดลง ขณะที่ค่าดัชนีความเชื่อมั่นคาดการณ์ 3 เดือนข้างหน้าของกิจการทั้ง 2 ประเภทปรับตัวในทิศทางที่เพิ่มขึ้นเมื่อเทียบกับค่าดัชนีความเชื่อมั่นในเดือนที่ผ่านมา และถือเป็น 2 ประเภทกิจการที่ค่าดัชนีความเชื่อมั่นทั้งในปัจจุบันและคาดการณ์ 3 เดือนข้างหน้าปรับตัวลดลงและเพิ่มขึ้นมากที่สุดในการกิจการภาคบริการ เนื่องจากสถานการณ์เศรษฐกิจของประเทศทั้งด้านการบริโภค การลงทุน และการส่งออกที่ชะลอตัวส่งผลให้กิจกรรมด้านการขนส่งโดยเฉพาะการขนส่งสินค้าชะลอตัวรวมถึงเป็นช่วงฤดูฝนและเพิ่งผ่านพ้นเทศกาลสำคัญอย่างเทศกาลสงกรานต์สถานการณ์ด้านการขนส่งมวลชนจึงไม่คึกคักมากนักในระยะนี้ ซึ่งปัจจัยดังกล่าวส่งผลให้ค่าดัชนีความเชื่อมั่นในปัจจุบันของผู้ประกอบการ SMEs กิจการบริการขนส่งสินค้าและขนส่งมวลชนในเดือนนี้ปรับตัวในทิศทางที่ลดลง

สำหรับสาเหตุที่ทำให้ค่าดัชนีความเชื่อมั่นคาดการณ์ 3 เดือนข้างหน้าของกิจการทั้ง 2 ประเภทปรับตัวในทิศทางที่เพิ่มขึ้นเนื่องจากราคาน้ำมันดีเซลซึ่งถือเป็นต้นทุนสำคัญของกิจการภาคการค้าขนส่งในเดือนกรกฎาคมอยู่ที่ระดับ 23.29 บาทต่อลิตร ปรับตัวลดลงมากถึง 2.30 บาทต่อลิตรเมื่อเทียบกับช่วงปลายเดือนมิถุนายนที่ผ่านมา อีกทั้งผู้ประกอบการคาดว่าสถานการณ์เศรษฐกิจของประเทศในภาพรวมน่าจะปรับตัวในทิศทางที่ดีขึ้น จากการที่รัฐบาลเร่งการเบิกจ่ายงบประมาณโดยเฉพาะงบลงทุนในโครงการต่างๆ น่าจะมีส่วนช่วยให้มีเม็ดเงินเข้ามากระตุ้นเศรษฐกิจเพิ่มมากขึ้น ซึ่งน่าจะมีส่วนช่วยให้การจ้างงานและการบริโภคในระยะต่อไปมีความคึกคักเพิ่มมากขึ้น อีกทั้งสถานการณ์ด้านการส่งออกน่าจะได้รับผลดีจากการอ่อนตัวของค่าเงินบาท ซึ่งหากเศรษฐกิจของประเทศในภาพรวมและการส่งออกของประเทศปรับตัวดีขึ้น กอปรกับในช่วงระยะเวลาดังกล่าวจะผ่านพ้นช่วงฤดูฝนและเข้าสู่ฤดูท่องเที่ยวของภาคเหนือและภาคตะวันออกเฉียงเหนือจะมีส่วนช่วยให้กิจกรรมด้านการขนส่งมีความคึกคักเพิ่มมากขึ้นตามไปด้วย ซึ่งปัจจัยดังกล่าวส่งผลให้ค่าดัชนีความเชื่อมั่นคาดการณ์ 3 เดือนข้างหน้าของผู้ประกอบการ SMEs กิจการบริการขนส่งสินค้าและขนส่งมวลชนในเดือนนี้ปรับตัวในทิศทางที่เพิ่มขึ้น

ภาพที่ 3 ค่าดัชนีความเชื่อมั่นของผู้ประกอบการ SMEs ภาคบริการ ด้านการขนส่ง



ดัชนีความเชื่อมั่นผู้ประกอบการ SMEs ภาคบริการขนส่งสินค้า ค่าดัชนีความเชื่อมั่นในปัจจุบันอยู่ที่ระดับ 32.0 ปรับตัวลดลงมากเมื่อเทียบกับค่าดัชนีในเดือนที่ผ่านมาที่มีค่าดัชนีอยู่ที่ระดับ 45.1 เป็นผลมาจากการปรับตัวลดลงของค่าดัชนีความเชื่อมั่นในองค์ประกอบด้านยอดขายและกำไรเป็นหลัก และเป็นการปรับตัวเพิ่มขึ้นในระดับสูงของค่าดัชนีความเชื่อมั่นในองค์ประกอบด้านยอดขายและกำไรเมื่อเทียบกับค่าดัชนีความเชื่อมั่นในองค์ประกอบดังกล่าวในปัจจุบันของเดือนที่ผ่านมา สำหรับค่าดัชนีความเชื่อมั่นคาดการณ์ 3 เดือนข้างหน้าของเดือนกรกฎาคม 2558 ค่าดัชนีความเชื่อมั่นอยู่ที่ระดับ 62.9 ปรับตัวในทิศทางที่เพิ่มขึ้นมากเมื่อเทียบกับค่าดัชนีคาดการณ์ 3 เดือนข้างหน้าของเดือนที่ผ่านมาที่มีค่าดัชนีอยู่ที่ระดับ 50.2 ซึ่งเป็นผลมาจากการปรับตัวเพิ่มขึ้นของค่าดัชนีความ

ดัชนีความเชื่อมั่นผู้ประกอบการภาคการค้าและบริการ เดือนกรกฎาคม 2558

เชื่อมั่นในด้านยอดจำหน่ายและกำไรเป็นหลัก และเป็นการปรับตัวเพิ่มขึ้นในระดับสูงของค่าดัชนีความเชื่อมั่นในองค์ประกอบด้านยอดจำหน่ายและกำไรเมื่อเทียบกับค่าดัชนีความเชื่อมั่นในองค์ประกอบดังกล่าวคาดการณ์ 3 เดือนข้างหน้าของเดือนที่ผ่านมา

ดัชนีความเชื่อมั่นผู้ประกอบการ SMEs ภาคบริการขนส่งมวลชน ค่าดัชนีความเชื่อมั่นในปัจจุบันอยู่ที่ระดับ 32.7 **ปรับตัวลดลงอย่างมาก**เมื่อเทียบกับค่าดัชนีในเดือนที่ผ่านมาที่มีค่าดัชนีอยู่ที่ระดับ 49.4 โดยสาเหตุในการปรับตัวลดลงของค่าดัชนีเป็นผลมาจากการปรับตัวลดลงของค่าดัชนีความเชื่อมั่นในองค์ประกอบด้านยอดจำหน่าย ต้นทุน และกำไร โดยเฉพาะอย่างยิ่งการปรับตัวลดลงของค่าดัชนีความเชื่อมั่นในองค์ประกอบด้านยอดจำหน่ายและกำไรที่ค่าดัชนีความเชื่อมั่นปรับตัวลดลงในระดับสูงเมื่อเทียบกับค่าดัชนีความเชื่อมั่นในองค์ประกอบดังกล่าวในปัจจุบันของเดือนที่ผ่านมา สำหรับค่าดัชนีความเชื่อมั่นคาดการณ์ 3 เดือนข้างหน้าของเดือนกรกฎาคม 2558 ค่าดัชนีความเชื่อมั่นอยู่ที่ระดับ 68.1 ปรับตัวในทิศทางที่**เพิ่มขึ้นมาก**เมื่อเทียบกับค่าดัชนีคาดการณ์ 3 เดือนข้างหน้าของเดือนที่ผ่านมาที่มีค่าดัชนีอยู่ที่ระดับ 54.0 ซึ่งเป็นผลมาจากการปรับตัวเพิ่มขึ้นของค่าดัชนีความเชื่อมั่นในองค์ประกอบด้านยอดจำหน่าย การลงทุน และกำไร โดยเฉพาะอย่างยิ่งความเชื่อมั่นในองค์ประกอบด้านยอดจำหน่ายและกำไรที่ค่าดัชนีความเชื่อมั่นปรับตัวในทิศทางที่เพิ่มขึ้นในระดับสูงเมื่อเทียบกับค่าดัชนีความเชื่อมั่นในองค์ประกอบดังกล่าวคาดการณ์ 3 เดือนข้างหน้าของเดือนที่ผ่านมา

สำหรับ **องค์ประกอบที่ผู้ประกอบการกิจการบริการขนส่งสินค้าและขนส่งมวลชน** มีความกังวลในระดับสูงในเดือนนี้ ได้แก่ ความเชื่อมั่นในองค์ประกอบด้านยอดจำหน่ายและกำไรในปัจจุบัน และองค์ประกอบด้านต้นทุนทั้งในปัจจุบันและคาดการณ์ 3 เดือนข้างหน้า โดยในส่วนของกิจการบริการขนส่งสินค้าความเชื่อมั่นในองค์ประกอบยอดจำหน่ายและกำไรในปัจจุบันอยู่ที่ระดับ 7.8 และ 5.9 ตามลำดับ ขณะที่ความเชื่อมั่นในองค์ประกอบด้านต้นทุนทั้งในปัจจุบันและคาดการณ์ 3 เดือนข้างหน้าอยู่ที่ระดับ 44.1 และ 45.1 ตามลำดับ และในส่วนของกิจการบริการขนส่งมวลชนความเชื่อมั่นในองค์ประกอบยอดจำหน่ายและกำไรในปัจจุบันอยู่ที่ระดับเท่ากันที่ 8.1 ขณะที่ความเชื่อมั่นในองค์ประกอบด้านต้นทุนทั้งในปัจจุบันและคาดการณ์ 3 เดือนข้างหน้าอยู่ที่ระดับ 47.3 และ 48.6 ตามลำดับ ซึ่งค่าดัชนีความเชื่อมั่นในองค์ประกอบดังกล่าวอยู่ในระดับต่ำเมื่อเทียบกับความเชื่อมั่นในองค์ประกอบอื่นๆ และค่าดัชนีอยู่ในระดับที่ต่ำกว่าค่าฐานที่ 50 ค่อนข้างมาก แสดงให้เห็นว่าผู้ประกอบการกิจการบริการขนส่งสินค้าและขนส่งมวลชนมีความกังวลต่อองค์ประกอบดังกล่าวในระดับสูง

สำหรับปัจจัยที่ส่งผลกระทบต่อ SMEs ของ **กิจการบริการขนส่งสินค้าและบริการขนส่งมวลชน** โดยพิจารณาระดับคะแนนเฉลี่ยในแต่ละปัจจัยที่ส่งผลกระทบ พบว่าปัจจัยที่ส่งผลกระทบต่อกิจการอย่างชัดเจนทั้งในส่วนของบริการขนส่งสินค้าและบริการขนส่งมวลชนทั้งในปัจจุบันและคาดการณ์ 3 เดือนข้างหน้าในเดือนนี้มีลักษณะที่คล้ายคลึงกัน โดยปัจจัยที่ส่งผลกระทบต่อกิจการในระดับสูงที่สุด ได้แก่ ผลกระทบจากการแข่งขันในตลาด รongลงมาได้แก่ ผลกระทบจากการหดตัวของความต้องการสินค้าและบริการ ผลกระทบจากภาวะเศรษฐกิจของประเทศและอำนาจซื้อของประชาชน และผลกระทบจากระดับราคาวัตถุดิบ/น้ำมันและค่าขนส่ง ในส่วนของมาตรการกระตุ้นเศรษฐกิจของภาครัฐผู้ประกอบการมองว่าส่งผลกระทบด้านบวกต่อกิจการในระดับที่ลดลงเมื่อเทียบกับเดือนที่ผ่านมา ในส่วนของผลกระทบจากสถานการณ์ภัยแล้งและผลกระทบจากการแข็งค่าและความผันผวนของค่าเงินบาทผู้ประกอบการมองว่าส่งผลกระทบต่อกิจการในระดับที่ไม่มากนักและส่งผลกระทบต่อกิจการในระดับที่ลดลงเมื่อเทียบกับเดือนที่ผ่านมา

ดัชนีความเชื่อมั่นผู้ประกอบการภาคการค้าและบริการ เดือนกรกฎาคม 2558

ภาคผนวก

ดัชนีความเชื่อมั่น TSSI ของวิสาหกิจขนาดกลางและขนาดย่อมต่อการประกอบธุรกิจ: ธุรกิจรายสาขา

ตารางที่ 2 แสดงค่าดัชนีความเชื่อมั่นผู้ประกอบการวิสาหกิจขนาดกลางและขนาดย่อม รายสาขา (เดือน ก.ค. 57 – ก.ค. 58)

ดัชนี สาขาธุรกิจ	ก.ค.57		ส.ค.57		ก.ย.57		ต.ค.57		พ.ย.57		ธ.ค.57		ม.ค.58		ก.พ.58		มี.ค.58		เม.ย.58		พ.ค.58		มิ.ย.58		ก.ค.58	
	C	F3	C	F3	C	F3	C	F3	C	F3	C	F3	C	F3	C	F3	C	F3	C	F3	C	F3	C	F3	C	F3
1.ภาคการค้าส่ง	52.5	56.7	46.2	59.8	47.2	55.4	49.0	58.6	47.7	57.1	49.1	54.2	49.3	50.4	42.8	52.1	60.5	58.6	44.2	50.8	46.2	50.7	43.3	50.0	43.0	54.5
1.1 สินค้าเกษตร	48.8	57.6	47.6	62.1	52.3	53.3	51.9	59.2	53.7	57.0	55.0	55.0	54.8	49.7	44.2	54.2	60.7	56.6	44.9	54.8	51.1	51.0	42.4	50.0	43.9	57.1
1.2 สินค้าอุปโภค/ บริโภค	45.5	56.0	44.6	60.4	44.0	57.7	46.4	59.8	42.7	58.5	50.2	52.7	48.5	49.0	42.3	51.8	60.3	58.9	48.2	46.2	41.6	51.4	46.2	49.5	42.9	55.0
1.3 วัสดุก่อสร้าง	49.1	54.4	46.7	57.3	46.5	54.6	49.1	56.9	46.7	55.8	41.0	54.9	44.1	52.7	41.9	50.1	60.8	59.9	39.7	52.0	46.5	49.7	41.1	50.4	42.4	51.7
2.ภาคการค้าปลีก	52.3	51.1	45.5	60.5	41.3	60.4	48.7	59.1	44.1	59.9	54.2	52.5	47.6	43.0	38.5	57.8	60.6	55.4	44.3	42.8	38.5	49.6	43.7	49.5	39.6	58.0
2.1 รถยนต์ รถจักรยานยนต์	44.1	58.7	42.1	60.0	42.2	62.0	41.3	62.4	41.3	60.8	50.0	52.9	45.8	43.3	37.4	50.4	62.4	56.5	38.8	47.9	41.1	50.9	39.5	50.6	42.2	54.2
2.2 ร้านค้าปลีก (สมัยใหม่)	43.9	55.8	47.7	61.3	44.5	60.2	51.9	60.4	44.6	59.5	60.2	52.7	49.5	42.4	38.4	62.9	58.5	54.2	46.3	40.7	37.8	49.8	45.8	49.3	38.7	60.7
2.3 ร้านค้าปลีก (ดั้งเดิม)	61.1	51.5	45.8	57.8	41.0	56.8	47.6	56.3	45.1	56.9	49.6	52.1	46.2	44.1	40.1	56.9	58.1	56.5	45.7	42.6	39.2	48.3	44.8	47.9	39.4	54.9
2.4 สถานีบริการน้ำมัน	44.7	54.2	47.4	65.6	36.7	65.6	57.9	58.8	45.8	65.0	63.2	52.6	50.8	40.7	36.8	64.8	65.8	53.2	47.0	38.6	34.7	50.3	45.6	51.5	37.5	66.4
3.ภาคบริการ	50.0	51.7	47.5	59.5	41.7	58.1	51.0	56.2	46.7	57.6	54.8	53.3	50.3	44.7	41.2	56.8	60.7	54.9	46.7	42.4	39.0	48.4	43.8	49.9	38.5	57.1
3.1 การก่อสร้าง	45.7	51.9	52.1	55.3	47.1	52.9	54.8	51.6	51.3	53.6	41.8	58.2	44.0	57.2	47.2	53.7	57.9	57.6	40.0	56.6	53.2	50.5	39.2	51.3	45.3	57.0
3.2 กิจกรรม อสังหาริมทรัพย์	43.0	56.2	48.1	55.2	46.6	53.2	45.1	54.4	46.5	52.2	52.2	52.2	48.0	47.0	46.1	51.5	56.0	53.8	48.7	45.7	46.2	48.8	47.0	48.5	44.2	50.8
3.3 บริการด้านสุขภาพ/ ความงาม	39.8	54.7	46.2	59.4	43.4	56.0	49.3	55.1	43.9	58.2	56.2	52.2	45.8	44.8	40.6	55.8	57.3	53.2	43.3	45.7	37.5	50.0	41.5	49.0	38.0	51.1
3.4 การท่องเที่ยว	43.0	52.0	45.9	62.4	39.8	60.0	53.6	56.6	49.8	60.2	59.9	53.5	54.0	43.3	41.5	60.4	63.5	53.8	48.2	38.0	36.2	47.6	41.8	53.3	33.6	61.6
3.5 สันทนาการ วัฒนธรรม การศึกษา	45.4	57.9	45.7	59.3	42.2	59.6	54.2	52.9	50.2	55.4	50.4	55.6	50.9	45.8	42.5	56.0	60.4	54.7	48.2	40.6	36.9	47.1	46.9	48.5	41.3	58.1
3.6 ด้านการขนส่ง (สินค้า)	43.5	60.0	45.9	65.7	39.2	63.4	48.1	62.3	46.2	61.4	60.0	54.9	55.3	39.8	37.5	61.3	64.6	52.9	47.6	33.7	33.1	48.2	45.1	50.2	32.0	62.9
3.7 ด้านการขนส่ง (มวลชน)	41.4	52.7	48.3	65.8	39.1	64.4	51.7	66.0	46.7	62.2	60.6	57.1	56.2	40.0	37.8	66.7	66.8	52.2	50.0	31.4	31.4	48.9	49.4	54.0	32.7	68.1
3.8 โรงแรม/เกสต์เฮาส์/ บังกะโล	50.0	54.3	44.9	57.8	39.0	57.0	47.0	58.8	44.1	56.4	56.7	49.3	52.3	41.0	40.5	53.1	62.6	57.4	50.0	40.4	36.7	46.3	41.9	47.0	37.8	53.5
3.9 ร้านอาหาร/ กภัตตาคาร	52.5	56.7	50.7	59.3	38.5	60.5	57.1	51.9	44.3	61.4	58.0	50.6	49.2	43.0	36.7	59.0	60.1	56.0	45.2	43.0	36.0	49.2	44.6	50.6	37.5	59.1

** C = เดือนปัจจุบัน, F3 = คาดการณ์ 3 เดือนข้างหน้า

เมื่อพิจารณาค่าดัชนีความเชื่อมั่นแยกตามสาขา พบว่า สาขาธุรกิจภาคการค้าส่งมีการขยายตัวลดลง โดยสาขาธุรกิจที่มีการขยายตัวลดลง ได้แก่ สินค้าอุปโภค/บริโภค แต่ในส่วนของสินค้าเกษตร และวัสดุก่อสร้าง มีการปรับตัวเพิ่มขึ้น นอกจากนี้ภาคการค้าปลีก และภาคบริการ มีการขยายตัวลดลงเช่นกัน สำหรับภาคการค้าปลีก สาขาที่ขยายตัวลดลงสูงสุด ได้แก่ ร้านค้าปลีกบริการน้ำมัน ส่วนภาคบริการ สาขาธุรกิจขยายตัวลดลงสูงสุด ได้แก่ บริการด้านการขนส่ง อย่างไรก็ตามค่าดัชนีความเชื่อมั่นคาดการณ์ 3 เดือน พบว่า ภาคการค้าส่ง ภาคการค้าปลีก และภาคบริการ มีแนวโน้มความเชื่อมั่นดีขึ้น

ดัชนีความเชื่อมั่นผู้ประกอบการภาคการค้าและบริการ เดือนกรกฎาคม 2558

ปัจจัยต่าง ๆ ที่ส่งผลกระทบต่อกิจการเดือนกรกฎาคม 2558

ตารางที่ 3 แสดงระดับคะแนนของปัจจัยต่างๆ ที่ส่งผลกระทบต่อกิจการ

ปัจจัยที่มีผลกระทบต่อกิจการ	ระดับคะแนนแสดงผลกระทบของปัจจัยต่างๆ (0 = ไม่มีผลกระทบ, 1 = น้อย, 2 = ปานกลาง, 3 = มาก)															
	ภาคการค้าส่ง			ภาคการค้าปลีก				ภาคการบริการ								
	1.1	1.2	1.3	2.1	2.2	2.3	2.4	3.1	3.2	3.3	3.4	3.5	3.6	3.7	3.8	3.9
* สาขาธุรกิจ																
1. ผลกระทบจากระดับราคาน้ำมันและค่าขนส่ง	2.00	1.89	2.21	1.75	1.53	1.76	1.90	1.70	1.31	1.21	1.52	1.15	1.84	1.49	1.65	1.62
2. ผลกระทบจากภาวะเศรษฐกิจในประเทศและอำนาจซื้อของประชาชน	2.08	2.14	2.50	2.04	1.75	2.11	1.47	1.90	2.25	2.03	1.45	1.62	1.47	2.10	1.82	1.24
3. ผลกระทบจากการแข่งขันในตลาด	2.67	2.76	2.80	2.81	2.79	2.73	2.92	2.88	2.84	2.79	3.00	2.79	2.98	2.85	2.81	2.89
4. ผลกระทบจากการหดตัวของความต้องการสินค้าและบริการ	1.86	1.89	2.21	1.84	1.35	1.77	1.21	1.58	2.18	1.77	1.40	1.38	1.38	1.88	1.69	1.05
5. ผลกระทบจากสถานการณ์ภัยแล้งต่อกิจการ	1.42	1.03	1.07	1.10	0.92	1.14	1.09	1.05	0.85	0.97	1.11	0.77	1.14	1.10	0.95	0.86
6. ผลกระทบจากมาตรการกระตุ้นเศรษฐกิจในด้านต่างๆ ของรัฐบาลต่อกิจการ	1.39	1.39	1.37	1.67	1.55	1.50	1.95	1.85	1.08	1.39	2.02	1.52	1.90	1.78	1.48	1.73
7. ผลกระทบจากการแข็งค่าและความผันผวนของค่าเงินบาท	0.70	0.63	0.85	0.53	0.15	0.55	0.35	0.40	0.21	0.33	0.34	0.19	0.49	0.58	0.31	0.00

- สาขาธุรกิจประเภทต่างๆ ดูได้จาก ตารางที่ 2

เมื่อพิจารณาปัจจัยต่างๆ ที่ส่งผลกระทบต่อผู้ประกอบการวิสาหกิจขนาดกลางและขนาดย่อม โดยรวมภาคการค้าและบริการทั้งในปัจจุบันและคาดการณ์ 3 เดือนข้างหน้าของเดือนกรกฎาคม 2558 ผู้ประกอบการส่วนใหญ่มองว่า ปัจจัยที่ส่งผลกระทบต่อกิจการในระดับสูงที่สุด ได้แก่ ผลกระทบจากการแข่งขันในตลาด รองลงมาได้แก่ ผลกระทบจากภาวะเศรษฐกิจของประเทศและอำนาจซื้อของประชาชน ผลกระทบจากการหดตัวของความต้องการสินค้าและบริการ และผลกระทบจากระดับราคาวัตถุดิบน้ำมันและค่าขนส่ง ในส่วนของผลกระทบจากมาตรการกระตุ้นเศรษฐกิจของภาครัฐ ผู้ประกอบการมองว่า ส่งผลกระทบด้านบวกต่อกิจการในระดับที่ลดลงเมื่อเทียบกับเดือนที่ผ่านมา ขณะที่ผลกระทบจากสถานการณ์ภัยแล้งต่อกิจการและผลกระทบจากความผันผวนของค่าเงินบาท ผู้ประกอบการมองว่า ส่งผลกระทบต่อกิจการในระดับที่ไม่มากนักและส่งผลกระทบต่อกิจการในระดับที่ลดลงเมื่อเทียบกับเดือนที่ผ่านมา